



الحقائق الرئيسية

طريقة انتقال العدوى: المنقول بناقل (البعوض)

- لسعة البعوض (عادةً ما ينتشر بسبب لسعة البعوض في أثناء النهار)،
- هناك طرق انتقال أخرى ولكنها نادرًا ما تسبب الأوبئة (على سبيل المثال، يُعتقد أن الانتقال العمودي من الأم إلى الطفل ممكن، ولكنه غير شائع)

الأشخاص الأكثر عرضة لخطر العواقب شديدة الضرر

- الأطفال الصغار وكبار السن الأكثر عرضة للإصابة الشديدة والمضاعفات

الأشخاص الأكثر عرضة لخطر الإصابة بالمرض

- كل فرد من المجتمع غير ملقح يعتبر عرضةً لخطر الإصابة بالحمى الصفراء

الأعراض (**تكون حدة الأعراض لدى الأشخاص بمستويات مختلفة. بعض الناس يمرضون بشدة، بينما يصاب بعض الأشخاص بأعراض طفيفة والبعض لا تظهر عليهم أي أعراض، لكن لا يزال بإمكانهم نقل المرض. يعتبر منع انتقال المرض غاية في الأهمية.**)

- حمى فجائية
- قشعريرة
- صداع حاد
- ألم في الظهر
- أوجاع جسدية عامة
- غثيان
- تقبؤ
- إرهاق
- ضعف

أعراض الحمى الصفراء الحادة

(**يصاب بعض الأشخاص بالحمى الصفراء الحادة بعد فترة هدوء قصيرة - فترة وجيزة يشعرون فيها بالتحسن، قبل ظهور أعراض حادة.**)

- حمى مرتفعة
- اصفرار الجلد والعينين (اليرقان)

- نزيڤ

ماذا تستطيع أن تفعل للوقاية ومكافحة الأوبئة؟

السيطرة على الناقل والوقاية منه

- البدء بحملة القضاء على البعوض ومواقع تكاثرها
- ° إزالة المياه الراكدة واستخدام مبيدات اليرقات
- ° التشجيع على حملات التنظيف المجتمعية لإزالة القمامة وتغطية حاويات المياه
- الوقاية من لسعات البعوض من خلال التشجيع على استخدام:
- ° ستائر أو سواتر على النوافذ والأبواب معالجة بمبيد الحشرات
- ° الحماية الشخصية (وضع طارد الحشرات، وارتداء ملابس ذات أكمام طويلة)
- ° ناموسيات معالجة بمبيد الحشرات للأطفال والأشخاص الآخرين الذين يأخذون قيلولة في خلال النهار

مراقبة المجتمع وتحديد الأشخاص المصابين

- تحديد الأشخاص في المجتمع المشتبه بإصابتهم بالحمى الصفراء وفقاً لتعريف الحالة في المجتمع

علاج الحالات وإدارتها

- تحديد الحالات المشتبه في إصابتها بالحمى الصفراء وإحالتها إلى مرافق الرعاية الصحية
- توفير دعم نفسي واجتماعي للمصابين ولأفراد عائلاتهم

التعبئة الاجتماعية وتغيير السلوك

- الاطلاع على النصائح المحددة التي تقدمها السلطات الصحية أو السلطات الأخرى ذات الصلة
- الريادة في اتباع النصيحة هذه وإعلام أعضاء المجتمع بنصائح الممارسات الصحية الحالية
- تقديم الدعم والتشجيع على اتباع النصيحة
- ° محاولة فهم ما إذا كانت نصائح الممارسات الصحية تُطبق أو لا وسبب ذلك
- ° بإرشاد المشرف عليكم والسلطات الصحية، العمل مع المجتمعات لتجاوز العوائق التي تحول دون تطبيق النصيحة الصحية والممارسات الموصى بها

- دعم حملات التلقيح الواسعة والدورية (إن توفرت)

الخرائط وتقييم المجتمع

- وضع خريطة للمجتمع

- تحديد المعلومات التالية على الخريطة:

° كم عدد الأشخاص الذين أصيبوا بالحمى الصفراء؟ وأين؟
° كم عدد الأشخاص الذين لاقوا حتفهم من جراء الحمى الصفراء؟ أين؟ متى؟
° من هم الأشخاص الأكثر عرضة لخطر الإصابة بالحمى الصفراء وأين هم؟
° أين تقع المرافق والخدمات الصحية المحليّة؟ (بما في ذلك، المعالجون التقليديون)

- تسجيل المعلومات التالية على الجهة الخلفية من الخريطة:

° متى بدأ الأشخاص يصابون بالحمى الصفراء؟
° كم عدد الأشخاص الذين يعيشون في المجتمع المتضرر؟

■ كم عدد الأطفال دون سنّ الخامسة؟

° هل تلقى الأطفال والبالغون في المجتمع المصاب اللقاح المضاد للحمى الصفراء؟

■ هل تمّ التخطيط لحملة تلقيح؟

° ما هي عادات المجتمع وممارساته ومعتقداته في ما يتعلّق بالتلقيح؟

■ هل هناك معتقدات مجتمعية أو ثقافية أو دينية تمنع الناس من تلقّي اللقاح؟

° هل وضعت السلطات برنامج لمكافحة النواقل؟

° هل يقوم الأشخاص عموماً بتغطية حاويات المياه الخاصة بهم (في الداخل والخارج)؟ من المسؤول عن صيانة حاويات مياه

الشرب المنزليّة والأوعية الخاصة بغسل الملابس؟ النساء أو الرجال؟

° كيف يزيل المجتمع عادة المياه الراكدة؟

° ما هي الطرق المعتادة للتخلص من القمامة والنفايات الصلبة في المجتمع؟

° هل من الشائع أن يسكن الأشخاص في منازل مجهزة بسواتر ضد الحشرات على النوافذ والأبواب؟

° هل من الشائع أن ينام الأشخاص تحت الناموسيّات المعالجة بمبيد الحشرات؟

■ كم عدد الأطفال والنساء الحوامل الذين ينامون تحت الناموسيّات في أثناء الليل؟

■ هل تعلق الناموسيّات وتتمّ صيانتها بشكلٍ مناسب؟

■ لما لا يستخدم الأشخاص الناموسيّات، إذا كانت هذه الحال؟

° ما هي عادات المجتمع وممارساته ومعتقداته في ما يتعلّق باستخدام طارد الحشرات والبخاخات؟

° ما هي عادات المجتمع وممارساته ومعتقداته في ما يتعلّق برعاية الأشخاص المصابين وإطعامهم؟ يجب الأخذ في الاعتبار الفرق في المسؤوليات والأدوار بين الرجال والنساء.

° هل إصابة الأطفال بالحمى الصفراء وخيمة؟ هل تكون إصابة مجموعات أخرى (أعمار معيّنة، ومهن، ومناطق جغرافيّة، وما إلى

ذلك) بالحمى الصفراء وخيمة؟

هل يُطبَّق برنامج للتعبئة الاجتماعية أو تعزيز الصحة؟

ما هي المصادر التي يستخدمها الناس/يتقون بها أكثر للحصول على المعلومات؟

هل تُنشر شائعات أو معلومات خاطئة عن الحمى الصفراء؟ ما هي الشائعات؟

من يقضي وقتاً أطول في المنزل في خلال النهار (وهو أكثر تعرّضاً للسعات البعوض)؟ النساء أو الرجال أو كلاهما؟

أنشطة المتطوع

- 01. المراقبة الصحية المجتمعية
- 02. رسم الخريطة المجتمعية
- 03. التواصل مع المجتمع المحلي
- 04. الإحالة إلى المرافق الصحية
- 05. حماية المتطوعين وسلامتهم
- 12. التعامل مع حالات الحمى
- 19. الدعم النفسي الاجتماعي
- 24. اللقاحات الدورية
- 25. حملات التلقيح الواسعة النطاق
- 36. مكافحة ناقلات ومستودعات الأمراض
- 37. الناموسيات
- 38. حملات التنظيف والتخلص من النفايات
- 43. التوعية الاجتماعية والتواصل لتغيير السلوك

01. المراقبة الصحية المجتمعية

لمحة عامة

- المراقبة الصحية المجتمعية هي المشاركة النشطة من جانب أفراد المجتمع المحلي في الكشف عن الوقائع الصحية التي تحدث في المجتمع المحلي، والإبلاغ عنها والاستجابة لها ورصدها.
- ينبغي تقاسم المعلومات المكتشفة أثناء المراقبة الصحية المجتمعية مع الفرع المحلي والسلطات الصحية.
- تساعد المراقبة الصحية المجتمعية على الكشف مبكراً عن حالات تفشي الأمراض ومكافحتها وإنقاذ الحياة.

ما يجب عليك معرفته

- كيفية رسم الخريطة المجتمعية بشكل صحيح. إذ ينبغي لك أن تعرف أين يعيش الناس وأين يعملون.
- إجراء مسح للمجتمع المحلي بأكمله، عن طريق إجراء زيارات لكل منزل. وإذا كانت مساحة المجتمع المحلي كبيرة، فيتعين تقسيم عملية المسح إلى أجزاء أو مناطق أصغر.
- حدد المعرضين للإصابة في المجتمع المحلي، فالقيام بذلك سيساعدك على تحديد الناس الأكثر عرضة للإصابة بالمرض.
- ابدأ المراقبة. فذلك سيساعدك على إبلاغ رسائل ومعلومات صحية محددة، وعلى إحالة المرضى على وجه السرعة إلى المرافق الصحية.
- لا تنس أن قيامك بالمراقبة الصحية المجتمعية مع وجودك في المجتمع المحلي سيجعلك قادراً على الحصول على معلومات قد تكون مفيدة للآخرين المعنيين بمكافحة الوباء.
- أرسل هذه المعلومات إلى فرعك المحلي، وإلى أفرقة المتطوعين الأخرى والسلطات الصحية. وهذا هو «الإبلاغ».
- لا تنس أن الإبلاغ يجب أن يكون منهجياً، وذلك تجنباً للخلط والارتباك، وينبغي لكل من يقوم بالإبلاغ أن يتبع الوسائل ذاتها. ولذلك يتعين أن تتباحث مع فرعك المحلي ومع السلطات الصحية لمعرفة نظام الإبلاغ الأنسب لعملك ولوضعك.

ما يمكنك القيام به

- رسم الخريطة المجتمعية (يرجى الاطلاع على أداة العمل الثانية).
- تحديد المعرضين للإصابة بالمرض في المجتمع المحلي.
- التعرف على المرض الذي قد يكون موجوداً في مجتمعك المحلي، بما في ذلك علاماته وأعراضه.
- تشكيل أفرقة مراقبة للبحث بنشاط عن المرضى. وتحديد مناطق مختلفة من المجتمع المحلي لكل فريق.
- عند كشف حالات إصابة، قم بتقييم شدة الإصابة وما إذا كان من الضروري إحالة المرضى إلى مرافق صحي (يرجى الاطلاع على أداة العمل الرابعة).
- إذا كان من الممكن تسيير الأمور برعاية المرضى في منازلهم، فيتعين أن توضح لعائلاتهم ما يجب عليهم القيام به وتزويدهم بالمعلومات واللوازم المطلوبة، حيثما أمكن (يرجى الاطلاع على أداة العمل الثالثة).
- سجل الحالات التي تجدها وجمع سجلاتك مع السجلات الموجودة لدى الأفرقة الأخرى لتكوين صورة واضحة عن نطاق انتشار المرض في المجتمع المحلي.



Finding sick people .24

02. رسم الخريطة المجتمعية

لمحة عامة

تتيح لك الخريطة المجتمعية ربط القضايا أو المشكلات بأماكن معيَّنة وتسهيل رؤية المعلومات. غالباً ما تكون الخرائط أسهل في الفهم من الكلمات.

يساعد رسم الخرائط في:

• تحديد المخاطر وحالات التعرّض للمخاطر

• من هي الجهات الأكثر عرضة للخطر
• ما هو الخطر المعرّض له

• إظهار المشاكل مواطن الضعف القائمة (قد يزيد بعضها من خطورة التهديد الحالي)

• فهم الموارد داخل المجتمع المحلي التي قد تكون مفيدة في إدارة الوباء

• الحصول على معلومات حول القطاعات الأخرى (مثل سبل العيش والمأوى وإلخ) التي قد تتأثر بالوباء، أو التي قد تكون مفيدة في إدارته

• تحليل الروابط والأنماط في حالات التعرّض للوباء وانتشاره

من المهمّ رسم الخريطة مع أعضاء المجتمع المحلي. يساعد ذلك المجتمعات على أن تكون نشطة وأن يكون الأفراد أعضاءً مشاركين في الرعاية التي يقدمها الصليب الأحمر والهلال الأحمر والمتطوّعون.

تُعدُّ مشاركة السكّان في رسم الخرائط أمراً مفيداً جداً في حالات تفشّي الأوبئة لأنّه يساعدك على معرفة أين تكمن أكبر المشاكل والاحتياجات، كما يُساعد على تحديد المخاطر والموارد مثل المراكز الصحية ومركبات الطوارئ والطرق الفرعية والملاجئ ومصادر المياه وإلخ. يمكن استخدام الخرائط لدعم خطط التأهب والمواجهة قبل أن يتفشّي الوباء.

كيفية إعداد خريطة مجتمعية

يجب الاستحصال على خريطة مجتمعية رقمية أو إنشاؤها إذا أمكن ذلك. أما إذا لم تكن متاحة، فمن الممكن رسم خريطة مكانية بسيطة تعرض المجتمع المحلي وجميع نقاطه المرجعية الرئيسية. مع الحفاظ على المبادئ الأساسية لحماية البيانات، يجب أن تتضمن تلك الخريطة ما يلي:

• المجتمع المحلي بأكمله: أماكن تركّز الناس ومواقع منازلهم وأماكن معيشتهم

• المواقع الرئيسية المشتركة/العامة في المجتمع المحلي

• مثل المدارس، المراكز الصحية، أماكن العبادة، مصادر الماء، الأسواق، وإلخ.

• موقع الأشخاص الأكثر عرضة لخطر الإصابة [إذا كان بإمكانك تحديدهم]

• مكان بداية تفشّي الوباء وكيفية انتشاره [إذا كان من الممكن تحديد ذلك]

• الأخطار والمخاطر الصحية (على سبيل المثال، المواقع غير الملائمة للتخلّص من القمامة، مواقع تكاثر ناقلات الأمراض الواسعة)

استخدام الخريطة المجتمعية

• يمكن وضع علامات على الخريطة تشير إلى الحالات الجديدة و/أو الحالات المُحالة. افعل ما يلي:

• قُم بتشكيل فرق لتغطية مناطق معيَّنة من الخريطة.

• لضمان مشاركة أعضاء من المجتمع المحلي، يتعيّن على كل فريق أن يُحدّد الوضع في المنطقة الموكلة إليه (عدد الأشخاص

المرضى، والمعرّضين للإصابة بالمرض، وعدد الذين أُحيلوا إلى السلطات الصحية، وأي معلومات أخرى ذات صلة). اعمل مع

المدير المسؤول عنك لاستهداف الأشخاص الأكثر عرضة للإصابة بالمرض ومنحهم الأولوية. سيتطلّب ذلك استهدافاً جغرافياً،

وضمن تلك المناطق المحدّدة، استهداف الفئات الأكثر احتياجاً بناءً على تحليل لمواطن الضعف والقدرات الذي يتضمن تحليلاً للنوع

الاجتماعي والتنوع.

• قم بجمع خرائط مختلف الفرق. وجمعها ستمكّن من معرفة:

المناطق الموبوءة التي تغطّيها، وتلك التي قد لا تشملها تغطيتك، والتفاصيل الخاصّة بكلّ منطقة. وسوف يساعدك ذلك على وضع خطة عملك. بعض الإجراءات قد تشمل: تنظيف البيئة؛ توزيع الناموسيات؛ إجراء حملات للتلقيح؛ الأنشطة الأخرى المرتبطة بإدارة الوباء.



إعداد خريطة مجتمعية.

03. التواصل مع المجتمع المحلي

لمحة عامة

قد يصعب التواصل أثناء انتشار وباء معين. فتفشّي الأمراض، لا سيّما الجديد منها، قد يُسبّب حالات من عدم اليقين والخوف والقلق والتي بدورها قد تؤدي إلى انتشار الشائعات والمعلومات المضلّلة والمعلومات الخاطئة. بالإضافة إلى ذلك، قد لا يثق الناس بالسلطات أو النظام الصحي أو المنظمات بما في ذلك الصليب الأحمر والهلال الأحمر، وبالتالي قد لا يستمعون إلى المعلومات التي يتلقونها من الأشخاص أو المنظمات التي لا يثقون بها أو لا يصدقونها. وقد يشعر الناس بالحزن حيال المرضى والمتوفّين.

في بعض الأحيان، يكون لدى المجتمعات معتقدات راسخة تختلف عن التدابير الاجتماعية للوقاية والحماية التي يُشجّع على استخدامها مقدّمو الرعاية الصحية والسلطات. وقد يؤمنون بشدّة بممارساتهم الثقافية أو الطبّ التقليدي أو الوسائل الأخرى التي قد لا تكون فعّالة لمكافحة المرض. هذا وقد يرفضون تلقّي علاجات معيّنة (بما في ذلك الأدوية واللّقاحات).

في الكثير من البلدان، تتخذ الرسائل شكل توجيهات وتواصل أحادي الاتجاه. غير أنّ الانخراط والمشاركة المجتمعيّين قد لعبا دوراً حاسماً في نجاح الحملات لوقف انتشار الأمراض ومكافحتها في بلدان كثيرة.

من الضروري اعتماد التواصل الموثوق به مع المجتمع المحليّ في حالات تفشّي مرض ما. ولبناء الثقة، يُعدّ التواصل الثنائي الاتجاه أمراً أساسياً. تعني كلمة "ثنائي الاتجاه" أنّه يجب على المتطوّعين توجيه الرسائل إلى المجتمع وتلقّيها منه. يجب أن يشعر أفراد المجتمع بالاحترام وأنّه يتمّ الاستماع إليهم ويجب إتاحة الفرصة لهم لمشاركة معتقداتهم ومخاوفهم وشواغلهم. يجب أن يكون أفراد المجتمع قادرين على الوثوق بك وبما تقوله ليقلّوا رسائل المتطوّعين. فبعد أن تفهم معتقدات أفراد المجتمع ومخاوفهم وشواغلهم، يمكنك تزويدهم برسائل دقيقة وذات مصداقية.

كما يساعد تقديم رسائل صحيّة تكون متّسقة وواضحة وسهلة الفهم على بناء الثقة. يُعتبر إعطاء معلومات دقيقة للمجتمع أمراً أساسياً، خاصّة عندما يتوجّب إقناع الناس باعتماد ممارسات أمنة (والتي قد تختلف عن تلك التي يعتمدونها عادةً). تشمل بعض التغييرات في السلوك التي يمكن التشجيع عليها ما يلي:

- قبول تلقّي اللّقاحات أو العلاجات الطبيّة الأخرى
- غسل اليدين بالصابون في الأوقات الحرجة
- ارتداء معدّات الحماية الشخصية
- دفن أحبائهم بطرق مختلفة عمّا يفعلونه عادةً (دفن الجثث بشكل آمن وكريم)
- ممارسة التباعد الاجتماعي
- استخدام طارد للحشرات أو النوم تحت ناموسيات
- قبول المريض بعزله عن الآخرين تفادياً لنقل العدوى إليهم
- تحضير الطعام والماء بطريقة مختلفة (عادةً عن طريق التنظيف أو الغليان أو الطهي جيّداً)
- وغيرها من تدابير الصحّة العامة الموصى بها

ما الذي يجب أن تفعله وكيفية القيام به

التواصل أثناء تفشّي الوباء

- أشرك قادة المجتمع المحليّ وأفراد

تعرّف على المصدر الذي يحصل منه المجتمع المحليّ على معلوماته: من الجهة التي تحظى بثقته في إعطائهم المعلومات المتعلّقة بالصحة (على سبيل المثال: السلطات الصحية والقادة المجتمعيّين أو الزعماء الدينيين والأطباء والمعالجين التقليديين)

أعمل مع المجتمعات المحليّة لتحديد الحلول المناسبة لوقف انتشار المرض واختيارها وتخطيطها

تحدّث إلى أفراد المجتمع المحليّ حول أفكارهم ومخاوفهم ومعتقداتهم وأفعالهم

■ اعرف مدى إمام أفراد مجتمعك المحلي بالمرض الذي يهددهم وكيفية انتقاله

■ تعرّف على المعتقدات والممارسات التي قد تؤثر على انتشار الوباء

■ تعرّف على الأمور التي تحفزهم على تغيير السلوك

■ تعرّف على الأمور التي تثبطهم عن تغيير السلوك

• استخدم أساليب تواصل مختلفة

④ استخدم التواصل الثنائي الاتجاه متى أمكن

■ بعد أن تفهم معتقدات أفراد المجتمع المحلي ومخاوفهم وشواغلهم، حاول معالجتها في رسائلك الخاصة

④ في بعض الأحيان، تُستخدم أساليب التواصل الأحادية الاتجاه لتعميم الرسائل الصحية على أعداد كبيرة من الأشخاص بسرعة

■ يجب أن تقترن أساليب التواصل الأحادية الاتجاه دائماً بأساليب تواصل ثنائية الاتجاه لضمان معرفة جهات نظر المجتمع المحلي والاستماع إليها

④ يتعلّم الناس المعلومات ويحفظونها على نحوٍ مختلفٍ لذا من المهمّ استخدام أساليب مختلفة

■ تضمّ المجتمعات المحليّة توليفة من مختلف الأشخاص والمجموعات الذين قد يكون لديهم تفضيلات أو احتياجات تواصل مختلفة.

■ فكّر في كيفية استهداف مجموعات مختلفة، لا سيما المتوارون أو الموصومون أو من ينظر إليهم باعتبارهم "مختلفين" بسبب دينهم أو ميولهم الجنسية أو فئتهم العمرية أو إعاقاتهم أو مرضهم أو أي سبب آخر:

فكّر في طريقة للوصول إليهم

اكتشف ما إذا كانوا يثقون بالمصادر نفسها التي تثق بها المجموعات المجتمعيّة الأخرى أو بمصادر مختلفة

■ اكتشف ما إذا كان لديهم احتياجات مختلفة للوصول إلى المعلومات، مثل الترجمة

■ ضع في اعتبارك ما يُفضّله الناس ويثقون به ويمكنهم الوصول إليه بسهولة عند اختيار أساليب للتواصل

■ فكّر في خصائص المجموعات المستهدفة برسالتك (على سبيل المثال، هل لديهم وصول إلى وسائل الإعلام، كالراديو أو التلفزيون؟ هل يعرفون القراءة في حال تلقوا كتيبات تحتوي على معلومات؟ هل اعتادوا على الحصول على المعلومات من وسائل التواصل الاجتماعي؟ إلخ)

■ فكّر في الموارد المتاحة لديك (على سبيل المثال: هل لديك وصول إلى طباعة الملصقات؟ هل هناك موقع مناسب داخل المجتمع المحلي حيث يمكنك عرض الإجابة على الأسئلة أو إعطاء المعلومات؟ إلخ)

■ ضع في اعتبارك محتوى رسالتك (رسائلك) وفكّر في الوسيلة الأنسب لمشاركة هذا المحتوى في سياق محدّد (على سبيل المثال: استهداف الرجال والنساء بشكل منفصل)

• يجب أن يكون التواصل:

④ بسيطاً وقصيراً. إذ يجب أن يكون الناس قادرين على فهم الرسائل بسهولة، وأن يكونوا قادرين على تكرارها من دون صعوبة.

④ موثوقاً. إذ ينبغي أن يكون عبر أشخاص أو أساليب تحظى بثقة المجتمع المحلي (على سبيل المثال: الراديو والتلفزيون والملصقات ومناقشات عامة مفتوحة وإلخ).

④ دقيقاً ومحدّداً. إذ يتعيّن تقديم معلومات صحيحة ودقيقة دائماً. يجب أن تكون الرسائل متنسقة وغير مثيرة للإرباك مطلقاً. إذا كان لا بدّ من تغيير الرسائل (بسبب بروز معلومات جديدة ومتقدّمة حول الوباء)، فكن صريحاً وواضحاً بشأن المتغيّرات وسببها. مركزاً على العمل. إذ يجب أن تكون الرسائل مركّزة على العمل وأن تسدي النصح إلى أفراد المجتمع المحلي بما يجب عليهم القيام به لحماية أنفسهم والآخرين.

④ ممكناً وواقعياً. إذ يتعيّن التأكّد من قدرة الناس على تنفيذ النصيحة التي تسديها إليهم.

④ مراعيّاً للسياق. إذ ينبغي أن تُجسّد المعلومات احتياجات المجتمع المحلي وحالته. وينبغي لك أن تراعي في جميع رسائلك إلى المجتمع المحلي العوامل الاجتماعية والثقافية التي تُشجّع أفراد المجتمع المحلي على تبني أنماط سلوك أكثر أماناً (مثل قبول تلقي اللقاحات) أو تثبطهم عن

تبيّن مثل هذه الأنماط.

الطرق المختلفة للتواصل

ثمّة طرق لا تُحصى ولا تُعدّ للتواصل مع المجتمعات المحليّة. في ما يلي أمثلة على طرق للتواصل أحادية وثنائية الاتجاه التي يمكنك التفكير فيها. يمكن (ويجب) الجمع بين الأساليب لضمان إمكانية الوصول إلى أكبر عدد ممكن من أفراد المجتمع المحليّ.

• وسائل التواصل الأحادية الاتجاه

الفيديو والأفلام والإعلانات التلفزيونية

الأغاني أو القصائد أو الدراما التمثيلية أو تمثيل الأدوار أو المسرح

الإعلانات المجتمعية مثل: الإعلانات عبر مكبّرات الصوت، والرسائل الجماعية عبر الرسائل النصية القصيرة، والرسائل على وسائل التواصل الاجتماعي، والبيتّ الإذاعي

الملصقات واللّوحات الإعلانية

• وسائل التواصل الثنائية الاتجاه

زيارة المنازل

لقاء المخبرين الرئيسيّين مثل: القادة المجتمعيّين أو الدينيّين؛ المعالجين التقليديّين أو القابلات؛ المعلمين؛ كبار السنّ، وإلخ.

إجراء مناقشات مجتمعية تُشجّع على اعتماد الأساليب التشاركية مثل: الفرز الثلاثي، أوراق تصويت، وخرائط، والتصويت وتحليل للحواجز والتخطيط المجتمعي

الانتباه للشائعات

يمكن للشائعات أن تسبّب الذعر والخوف أو يمكن أن تنشر الممارسات غير الآمنة. قد يفقد المجتمع المحليّ، تحت تأثيرها، الثقة في السلطات الصحيّة أو في قدرتها على وقف انتشار الوباء وقد يرفض الأنشطة التي من شأنها مكافحة انتشار المرض. يتعيّن على المتطوّعين:

• الاستماع إلى الشائعات أو المعلومات الخاطئة.

ملاحظة توقيت الشائعات ومكانها وإبلاغها فوراً إلى المشرف على المتطوّعين الذي يتبعه أو منسّق الجمعية الوطنية المعني به

• تصحيح الإشاعة

إعطاء المجتمع المحليّ حقائق واضحة وبسيطة حول المرض

الشرح لهم بوضوح ما الذي يمكنهم فعله لحماية أنفسهم والآخرين وتكرار ذلك

04. الإحالة إلى المرافق الصحية

لمحة عامة

خلال حالات تفشي الوباء، غالباً ما يتعدّر علاج المرضى في المنزل أو على يد متطوعين أو عائلاتهم. إذ يتطلّب الأمر رعاية طبية متخصصة ويجب التوجه إلى عيادة صحية أو مستشفى لتلقي العلاج.

ضع دائماً فكرة الإحالة في اعتبارك أثناء تنفيذ نشاطات للوقاية من الأوبئة ومكافحتها في المجتمع المحلي.

والإحالة المجتمعية هي توصية (يقدمها عادةً متطوع في المجتمع المحلي) ليحصل شخص مريض على خدمات في مرفق صحي أو من أخصائي في الرعاية الصحية. تستند هذه التوصية عادةً إلى تحديد علامات المرض أو الخطر الذي يشكله المرض على الشخص أو الأسرة أو المجتمع. لا تُعتبر الإحالة تأكيداً على وجود المرض، كما أنها ليست ضماناً لتقديم أي علاج محدد. يتم تحديد التشخيص وأي علاج لاحق من قبل أخصائي في الصحة وليس من قبل المتطوعين المجتمعيين.

ما الذي يجب أن تفعله وكيفية القيام به

تحديد الأشخاص الذين يحتاجون إلى الإحالة

• حدّد أعراض المرض الذي يسبّب الوباء والعلامات التي تشير إلى أنه ينبغي إحالة المرضى إلى المرافق الصحية.

• ضع دائماً في اعتبارك سلامتك وحمايتك

❓ بعد أخذ المشورة من المشرف الذي تتبعه، اعرف كيفية معرفة متى يكون الشخص مريضاً ويجب إحالته إلى مركز صحي

تحديد مرافق الإحالة وزيارتها

1. في حال توفّر أكثر من مرفق واحد للإحالة في المجتمع المحلي، يجب أن يتم اختيار المرفق الصحي الذي على المتطوعين إحالة المرضى إليه من قبل أخصائي في الصحة يدعم الجمعية الوطنية أو يعمل فيها وتكون قيادة الجمعية الوطنية موافقة عليه. لا يجوز للمتطوعين أن يقرّروا بمفردهم أي مرافق يمكنهم إرسال الإحالات إليها.

2. بعد تحديد المرفق الصحي والموافقة عليه من قبل الجمعية الوطنية، قم بزيارة المرافق الصحية وتحديث إلى الأطباء والممرضين لتنسيق عمليات الإحالة.

■ أخبرهم عن نشاطات فرع الصليب الأحمر والهلال الأحمر التي تقوم بها وكيف يمكن لذلك أن يؤدي إلى إحالات مجتمعية من قبل متطوعي الفروع المدربين على الوقاية من الأوبئة ومكافحتها.
■ ناقش الطريقة الأفضل لإرسال المرضى من المجتمع المحلي إلى المرافق الصحية:

❓ هل تتوفر وسائل للنقل العام؟

■ هل يمكن للناس الوصول إليها؟ هل يمكنهم تحمّل تكاليفها؟

■ هل يمكن للمرضى استخدامها؟

■ هل هناك احتمال لانتقال المرض إلى الركّاب الآخرين؟

هل تتوفر خدمات الإسعاف؟

- هل لدى المرفق الصحي سيارات إسعاف؟
- هل لدى فرع الصليب الأحمر والهلال الأحمر سيارات إسعاف؟
- هل يمكن للناس الوصول إليها؟ هل يمكنهم تحمل تكاليفها؟
- كيفية الاتصال بالإسعاف؟

هل المرض شديد العدوى ويتطلب نقلًا خاصًا؟

- إذا كان المرض شديد العدوى (مثل الإيبولا أو حمى ماربورغ)، فيجب إعداد ترتيبات نقل خاصة حتى لا يصاب الآخرون بالعدوى.
- أخبرهم عن نشاطاتك وعن خططك للإحالة. خذ المشورة منهم.

التخطيط لإجراء الإحالات والاستعداد لها

1. خطط لكيفية إجراء الإحالات وتسهيلها

- هل يمكن للجمعية الوطنية أن توفر وسيلة للنقل؟
- هل لدى الناس القدرة المالية لتحمل تكاليف النقل؟
- هل يتطلب المرفق الصحي إشعارًا مسبقًا بالإحالة؟ إذا كان هذا الحال، كيف سيتم إبلاغ المرفق الصحي بالإحالة؟

2. احمل معك دائمًا الأداة ذات الصلة من أدوات مكافحة الأمراض عند قيامك بالإحالات المجتمعية

- سيساعدك هذا على تذكر ما يجب أن تعرفه عن المرض وأعراضه.

إجراء الإحالة

- يعمل المتطوعون نيابةً عن جمعيتهم الوطنية ويجب أن يحصلوا على موافقة الجمعية الوطنية قبل القيام بالنشاطات. يجب تدريبهم على مبادئ حركة الصليب الأحمر والهلال الأحمر ويجب أن يحصلوا على التدريب والإشراف المناسبين قبل الشروع في إجراء الإحالات المجتمعية.
- يجب على المتطوعين الحصول على موافقة الشخص للإحالة، أو موافقة الوصي إذا كان المريض طفلًا.
- يتعين على المتطوعين دعم هذه المبادئ:

- السرية – من المهم الإبقاء على خصوصية المعلومات المتعلقة بأفراد المجتمع المحلي وعدم مناقشة صحة الأشخاص أو الرعاية الصحية أو التفاصيل الخاصة الأخرى مع الآخرين في المجتمع. ضع في اعتبارك أن الانتهاكات للسرية غالبًا ما تحدث عن غير قصد، على سبيل المثال، عند مناقشة عمل اليوم مع الأصدقاء أو أفراد الأسرة.
- الاحترام – من المهم احترام خيارات الناس وقراراتهم، حتى وإن كنت لا توافق عليها.
- السلامة – إذا كانت لديك مخاوف بشأن سلامة شخص ما أو أمنه (في ما يتعلق بالإحالة المجتمعية، أو أي جانب آخر من جوانب حالتهم)، فيجب عليك مناقشتها مع المشرف الذي تتبعه لإيجاد حل آمن إن أمكن ذلك.

4. عند قيامك بإحالة إلى مرفق صحي، اشرح دائمًا بشكل واضح للأسرة المعنية ما هو المرض، وما هي أعراضه، ولماذا ترى أن الإحالة ضرورية.

- أعطهم معلومات عن المرافق الصحية المتاحة، وعن وسائل النقل المختلفة للوصول إليها

ساعد الأسرة في حال كان ثمة حاجة إلى نقل خاص.



Finding sick people .24

05. حماية المتطوعين وسلامتهم

لمحة عامة

يعمل المتطوعون في أوضاع هشة ومع أشخاص ذوي قدرات كثيرة. ويمكن لعملهم في حالات تفشي الأوبئة أن يكون محفوفاً بالمخاطر، إذ قد يُصابون بالعدوى ويطالهم المرض. بالإضافة إلى المخاطر الجسدية، قد تكون ثمة مخاطر على الصحة النفسية والعقلية للمتطوعين، وذلك نسبةً لطبيعة العمل الذي يقومون به. من المهم بالتالي حمايتهم من تداعيات هذه المخاطر والحد منها.

ينبغي على جمعيتك الوطنية أن توفر الحماية المناسبة لك وللمتطوعين الآخرين العاملين في مجال مكافحة الأوبئة. يُشكّل المدير الذي تتبع له مرجعاً قيماً للحصول على المعلومات والمعدات من أجل حماية صحتك الجسدية والعقلية والنفسية والاجتماعية والحفاظ عليها.

من المهم اتباع مشورة المشرف عليك وجمعيتك الوطنية واستخدام مستوى الحماية المناسب للموقف الذي تواجهه.

ما الذي يجب أن تفعله وكيفية القيام به

حماية نفسك والآخرين من المرض

1. يجب أن تكون مُدرّباً على استخدام معدات الحماية، وعلى دراية بها قبل ارتدائها في بيئة فعلية يتفشى فيها المرض. قم بتجريب المعدات مسبقاً، وتعلّم كيفية استخدامها بشكل صحيح.

■ في حالات تفشي أوبئة كإيبولا وحمى ماربورغ وحمى لاسا والطاعون، يجب استخدام الحماية الكاملة في كلّ مرّة تضطلع بأنشطة عالية المخاطر. وتتطلب الحماية الكاملة استخدام معدات الحماية الشخصية. (انظر إلى أداة العمل بشأن استخدام معدات الحماية الشخصية في حالات الأمراض الشديدة العدوى).

■ في حالات الأوبئة الأخرى، يجب على الأقلّ استخدام الكمّات والقفّازات المطّاطة وغسل اليدين بالصابون بعد مخالطة المريض. (انظر إلى أداة العمل بشأن غسل اليدين بالصابون للاطلاع على التعليمات الخاصة بالنظافة الجيدة لليدين).

2. ينبغي تلقيح المتطوعين وفقاً لتوجيهات التلقيح الخاصة بالبلد الذي يعملون فيه (انظر أداة العمل بشأن اللّقاحات الدورية).

■ ينبغي تلقيح المتطوعين وفقاً لجدول التلقيح الدوري الساري في الدولة.
■ يحق للمتطوعين تلقي اللّقاحات متى تمّ إجراء حملات التلقيح الواسعة النطاق.

3. يجب أن يكون المتطوعون متيقّظين لسلامتهم البدنية والنفسية والاجتماعية في حالات تفشي الأوبئة

■ يجب أن يكون المتطوعون متيقّظين لعوامل الضغط في حياتهم الشخصية والمهنية، ويجب أن يكون لديهم خطة جاهزة لكيفية التعامل مع الإجهاد والصدمات بطريقة صحية ومفيدة.

④ قد يشمل ذلك تقنيات إدارة الإجهاد التي تستخدمها أساساً مثل إجراء التمارين الرياضية والتأمّل وممارسة الهوايات وإلخ.

④ يُعدُّ مديرُ مصدرًا مفيداً للمعلومات والأدوات التي يمكنك استخدامها لمساعدتك في تحقيق الرفاهية النفسية والاجتماعية والحفاظ عليها.

فهم التدابير الشائعة للوقاية من الأوبئة ومكافحتها

ينبغي أن يتعلّم المتطوعون تدابير وقائية إضافية لاستخدامها في حالات تفشي الأوبئة (وقبلها)، وتشمل:

- تدابير مكافحة ناقلات الأمراض (انظر أداة العمل بشأن مكافحة ناقلات الأمراض)
- مناولة الحيوانات بطريقة آمنة (أداة العمل بشأن مناولة الحيوانات ونجبتها)
- التعامل مع الجثث (أداة العمل بشأن دفن جثث الموتى بشكل آمن وكريم)
- الوقاية الكيميائية (أداة العمل بشأن الوقاية الكيميائية)
- الأغذية والمياه المأمونة (أداتي العمل بشأن صحّة الأغذية ومياه نظيفة ومأمونة للأسر المعيشية)
- نظافة اليدين (أدوات العمل بشأن غسل اليدين بالصابون وغسل اليدين في حالات الأمراض الشديدة العدوى)

حماية المتطوعين من الأذى والمسؤولية تجاه الآخرين

1. **يجب حماية المتطوعين** إذا تعرّضوا للأذى أو الإصابة أثناء تنفيذ عملهم. فقد يتعرّضون للحوادث أو الإصابات بل حتّى للوفاة. وقد يتسبّبون، بالفقد ذاته، في إلحاق الأذى بالآخرين وبممتلكاتهم، لا سيّما إذا لم يتم تدريبهم بشكل صحيح أو تزويدهم بالمعدات الصحيحة.
 - لذا من الضروري أن يكون لدى الجمعيات الوطنية سياسات تأمين مناسبة. فقد يكون التأمين ضرورياً لتسديد تعويضات للمتطوعين أو لأسرهم إذا أصيبوا أو توفوا، أو لتسديد تعويضات للغير إذا طالهم أذى بسبب أفعال المتطوعين، أو لتغطية تكاليف قانونية. وتعتمد طبيعة الغطاء التأميني على النظام القانوني المعتمد في بلدك. وتحثّ الحركة الدولية للصليب الأحمر والهلال الأحمر الجمعيات الوطنية على الاعتراف بواجب رعاية المتطوعين والتمسك به، لا سيّما إذا لحق بهم الأذى أثناء تأديتهم لواجباتهم. اسأل مديرك عن نوع التأمين أو التغطية من خلال "شبكة الأمان" التي يمكنك الحصول عليها.
 - قبل أن تطلب من المتطوعين تنفيذ أنشطة عالية الخطورة (مثل عمليات دفن الجثث بطريقة آمنة وكريمة)، يجب على الجمعيات الوطنية أيضاً أن تزوّد المتطوعين بما يلزم من لقاحات ومعدّات الحماية. وسيعتمد ما يتضمّنه ذلك على السياق الذي تعمل فيه وعلى السياسات الصحيّة للموظّفين والمتطوعين في جمعيتك الوطنية.
2. **ينبغي إبلاغ المتطوعين** بالسياسة الأمنية للجمعية الوطنية، ويتعيّن على المتطوعين فهم هذه السياسة واتباع ما تقتضيه من قواعد وأنظمة. وينبغي لك أيضاً أن تكون على دراية بأيّ تغييرات تطرأ على السياسة، وأن تقوم بالإبلاغ عن أيّ حوادث مثيرة للقلق.
 - تعتمد السلامة في المجتمع المحليّ على السمات الشخصية للمتطوعين والمدريين وأعضاء الفريق الآخرين من حيث كيفية عملهم معاً وكيفية عملهم مع الناس في المجتمع المحليّ. يجب على المتطوعين مراعاة الثقافة. إذ لا ينبغي أبداً أن يكون سلوكك الشخصي سبباً للجريمة، بل ينبغي لك أن تتصرّف بنزاهة وألا تكون مصدر مشاكل للمجتمع المحليّ. فالسلوك المستقيم والمهذب وغير المتحيز مطلوب منك دائماً.
 - يجب أن يُبادر المتطوعون على صعيد إدارة سلامتهم وأمنهم والحفاظ عليهما. وهذا يعني أنّه لا يجب أن تتردّد في الاستفسار من مديرك عن مخاطر السلامة والأمن وما عليك فعله إذا واجهت أيّ تهديدات أو مشاكل. يجب عليك أن تعرف ما هي البروتوكولات المعمول بها في حال وقوع حادثة مرتبطة بالسلامة أو الأمن، بما في ذلك كيفية الإبلاغ عن هذه الحوادث ولأيّ جهة.



12. التعامل مع حالات الحمى

لمحة عامة

تُعدُّ الحمى ردّة فعل للجسم على العدوى. وهي عبارة عن ارتفاع درجة حرارة الجسم، وتجعل المصاب يشعر بعدم الارتياح، حيث تسبّب له القشعريرة والارتجاف. قد تكون الحمى لدى الأطفال الصغار والرُّضّع علامة على الإصابة بمرض خطير. يمكن للحرارة المرتفعة جداً أن تسبّب اختلاجات (اهتزاز الجسم بعنف) لدى الأطفال الصغار. كما قد تسبّب الحمى في فقدان الجسم لسوائله ويصبح مصاباً بالجفاف.

تُعتبر الطريقة الوحيدة لتأكيد الحمى التحقق من درجة حرارة الشخص بواسطة ميزان حرارة. والحمى هي عندما تكون درجة الحرارة أكثر من 38 درجة مئوية. إذا لم يكن لديك ميزان حرارة لتأكيد الحمى، فمن المهمّ البحث عن علامات أخرى لارتفاع درجة حرارة الجسم. في حال وجدت تلك العلامات، يُطلق على ذلك "حمى مشتبه بها".

ما الذي يجب أن تفعله وكيفية القيام به

تقييم حالة الشخص

1. تحقّق من درجة حرارة الشخص، إذا أمكن:

أو إذا سبق أن قام الشخص أو أحد أفراد أسرته بفحص درجة الحرارة باستخدام ميزان حرارة، اسألهم ما كانت النتيجة

2. ابحث عن علامات أخرى لارتفاع درجة حرارة الجسم مثل:

- الشعور بالحرّ الشديد
- احمرار الجلد
- الشعور بالبرد
- القشعريرة، الارتجاف
- التعرّق
- الصداع
- الضعف
- الخمول/الشعور بالتعب والتوعك

3. تحقّق من حالة الشخص:

- تضرّ الأعراض الأخرى، مثل الطفح الجلدي أو الصداع أو القيء أو السعال أو الألم

معالجة الحمى

1. إذا كانت الحمى مرتفعة أو إذا شعر الشخص باختلاجات أو إذا كان المريض طفلاً صغيراً أو رضيعاً، فأحله إلى مرفق صحي على الفور.

2. إذا كان المريض يستطيع تناول الشرب والطعام والحركة:

- أعطه المزيد من السوائل ليشرّبها بكمية أكبر من المعتاد.
- شجّع مقدمي الرعاية على إرضاع الرضيع طبيعياً قدر الإمكان.
- شجّع مقدمي الرعاية على تقديم الطعام المغذي.

3. قم بتبريد الجسم بواسطة ما يلي:

- نزع الملابس الزائدة.
- مسح جسم المصاب وجبينه بإسفنجة أو قطعة قماش مبللة بالماء الفاتر.
- غسل الطفل بماء فاتر. راقبهم جيداً خشية إصابتهم بتشنجات.
- تشجيع المريض على تناول قسط من الراحة.

4. إذا لم تختفِ الحمى أو إذا ازدادت سوءاً، فاطلب المساعدة من أحد المهنيين الصحيين.

الإبلاغ عن الأعراض

في المناطق الموبوءة، قد تشير الحمى إلى إصابة الشخص بالمرض المعني.

● إذا كانت الحمى من أحد أعراض المرض المتفشّي (كما هو الحال في التهاب السحايا أو الملاريا أو حمى الضنك)، فيجب عليك الإبلاغ عن الحالة كجزء من نشاطاتك المتعلقة بالمراقبة المجتمعية إلى السلطة الصحية المختصة. اتبع الإجراءات المشار إليها من أجل الوقاية والعلاج.

● إذا كانت الحمى من أحد أعراض المرض المتفشّي (مثل التهاب السحايا أو الملاريا أو حمى الضنك)، ولكن لا يوجد نظام للمراقبة المجتمعية معمول به، فيجب عليك الإبلاغ عن الحالات إلى أقرب مرفق صحي عام. إذا لم تكن متأكداً من المكان الذي يجب أن تقوم فيه بالإبلاغ عن الحالات، فناقش الأمر مع مديرك للتوصل إلى الحل الأفضل.





Caring for a person with fever .02

19. الدعم النفسي الاجتماعي

ردآت الفعل الطبيعية للأحداث غير الطبيعية

- عاطفياً. اضطراب وتوتر، كآبة، شعور بالذنب، غضب، تهيج وانفعال، إحباط، حزن، خزي وخجل، تبلد، يأس، فقدان المعنى، الفراغ الوجودي.
- عقلياً. فقدان التركيز، فقدان الذاكرة، الارتباك، الأفكار التدخلية، صعوبة في اتخاذ القرار، التفكير غير المنظم.
- جسدياً. زيادة معدل ضربات القلب، الأرق، الأوجاع (في المعدة والرأس)، الألم في الظهر والعنق، هزات وتوترات عضلية، فقدان الطاقة، عدم القدرة على الراحة والاسترخاء.
- اجتماعياً. الإقدام على المخاطر، الإفراط أو التفريط في تناول الطعام، زيادة تناول الكحول أو تدخين السجائر، السلوك العدواني، الانطواء، العزلة.

الدعم النفسي الاجتماعي

- يشير مصطلح «النفسي الاجتماعي» إلى العلاقة الدينامية بين البعدين النفسي والاجتماعي للشخص، حيث يؤثر البعدين كل منهما في الآخر. ويشمل البعد النفسي العمليات العاطفية والفكرية والمشاعر وردآت الفعل. بينما يشمل البعد الاجتماعي العلاقات والشبكات الأسرية والمجتمعية والقيم الاجتماعية والممارسات الثقافية.
- ويشير «الدعم النفسي الاجتماعي» إلى الإجراءات التي تلبي الاحتياجات النفسية والاجتماعية للأفراد والأسر والمجتمعات المحلية.
- ونحن نقوم بتوفير الدعم النفسي الاجتماعي من أجل مساعدة الناس المتضررين من الأزمات على التعافي. فتوفير الدعم النفسي الاجتماعي المبكر والكافي يمكن أن يمنع الكرب والمعاناة من التحول إلى مشاكل أكثر حدة في مجال الصحة العقلية.

رأى السيد هوبفول وآخرون (2007) أن هناك خمسة مبادئ ينبغي أن يركز عليها الدعم النفسي الاجتماعي خلال حالات الطوارئ. وأنه ينبغي أن تهدف الأنشطة إلى ضمان السلامة وأن تعزز ما يلي:

- الهدوء والسكينة.
- الترابط.
- الفعالية الشخصية والجماعية.
- الأمل.

وتشمل أنشطة الدعم النفسي الاجتماعي ما يلي:

- التثقيف النفسي والتوعية بالقضايا النفسية الاجتماعية.
- تنمية المهارات الحياتية والمهنية.
- الأنشطة الترفيهية والإبداعية.
- الأنشطة الرياضية والبدنية.
- استعادة الروابط العائلية.
- توفير أماكن ملائمة للأطفال.
- اللجان المجتمعية.
- دعم الفعاليات التذكارية والتأبينية واحترام مراسم الدفن والجنائز التقليدية.
- توفير الإسعافات الأولية النفسية.
- الاستشارات النفسية والإرشاد النفسي.
- مجموعات الدعم والمساعدة الذاتية.

الإسعافات الأوليّة النفسية هي ...

- طمأنة شخص في محنة ومساعدته على الشعور بالأمان والسكينة.
- تقييم الاحتياجات والشواغل.
- حماية الناس من المزيد من الأذى.
- تقديم الدعم العاطفي.
- المساعدة على توفير الاحتياجات الأساسية الفورية، مثل الغذاء والماء، والغطاء أو مكان مؤقت للبقاء.
- الاستماع إلى الناس وليس الضغط عليهم ليتحدثوا.
- مساعدة الناس على الحصول على المعلومات والخدمات والدعم الاجتماعي.

الإسعافات الأوليّة النفسية ليست ...

- شيئاً لا يقدمه سوى المهنيين المختصين.
- مشورة مهنية أو علاج مهني.
- التشجيع على إجراء مناقشة مُفصّلة للحدث الذي تسبّب في المحنة.
- الطلب من أحدهم تحليل ما حدث لهم.
- الضغط على شخص ما للحصول على تفاصيل بشأن ما حدث.
- الضغط على الناس لتبادل مشاعرهم وردّات فعلهم بشأن حدث ما.

تدور الإسعافات الأوليّة النفسية حول مؤاساة شخص ما يعاني من محنة ومساعدته على الشعور بالأمان والسكينة. وهي تعني توفير الدعم العاطفي ومساعدة الناس على تلبية الاحتياجات الأساسية الفورية والحصول على المعلومات والخدمات والدعم الاجتماعي. وتشير مبادئ العمل الثلاثة المتعلقة بالمشاهدة والاستماع والتواصل إلى أن الإسعافات الأوليّة النفسية عبارة عن وسيلة للتقارب مع شخص ما في محنة، وتقييم المساعدة التي يحتاج إليها، ومساعدته أو مساعدتها على الحصول على تلك المساعدة.

شاهد (انتبه إلى الوضع)

- تحديد ما حدث أو ما يحدث.
- تحديد من يحتاج إلى المساعدة.
- تحديد مخاطر السلامة والأمن.
- تحديد الإصابات الجسدية.
- تحديد الاحتياجات الأساسية والمعقولة المباشرة.
- مراقبة ردّات الفعل العاطفية.

استمع (اصغ للشخص)

- قدّم نفسك.
- أبد الاهتمام واستمع بنشاط.
- تقبّل مشاعر الآخرين.
- هدّئ الشخص الذي يعاني من محنة.
- اسأل عن الاحتياجات والشواغل.
- ساعد الشخص (واحد أو أكثر) الذي يعاني من محنة لإيجاد حلول لاحتياجاته ومشاكله.

تواصل (اتخذ إجراء للمساعدة)

- ابحث عن المعلومات.
- تواصل مع أصدقاء الشخص وقدم الدعم الاجتماعي.

- عالج المشاكل العملية.
- احصل على الخدمات والمساعدة الأخرى.

يُعدّ الاستماع الناشط عنصراً أساسياً في مجال الإسعافات الأولية النفسية

- ركز بنشاط فيما يقوله الشخص المتضرر.
- لا تقاطع ما يقوله الشخص المتضرر أو تحاول أن تؤكد له أن كل شيء سيكون على ما يرام.
- حافظ على التواصل بالعين وتأكد من أن لغة جسمك تشير إلى أنك تستمع.
- امس يد أو كتف الشخص المتضرر بلطف، إذا كان ذلك مناسباً.
- استمع بتروٍ للناس عندما يصفون ما حدث. إذ إن روايتهم للحدث ستساعدهم على فهم الحدث وقبوله في نهاية المطاف.

24. اللقاحات الدورية

لمحة عامة

- تُعطى اللقاحات ضدّ الكثير من الأمراض المعروفة كجزء من برامج التلقيح الدوري في معظم البلدان. يمكن لبعض الأمراض المعروفة والخطيرة (على سبيل المثال، الخناق والكزاز والشاهوق (السعال الديكي) وشلل الأطفال والحصبة الألمانية والنكاف وجدري الماء والتهاب السحايا والتهاب الكبد الفيروسي (ب/ B) والحمى الصفراء والسل) أن تُسبب الوفاة للأطفال أو البالغين أو الشلل مدى الحياة. تحمي اللقاحات الناس من الإصابة بهذه الأمراض وبالأشكال الحادة منها، إضافةً إلى نقل العدوى بها للآخرين. تُعدّ التوعية بأهمية إجراء التلقيح الدوري ضدّ هذه الأمراض نشاطاً أساسياً في الوقاية من الأمراض. من المهمّ أن يتلقّى المتطوّعون اللقاحات الدورية لضمان حمايتهم وسلامتهم الشخصية.
- تُعطى عادةً اللقاحات المضادّة للإصابة بالأمراض للرُضّع في السنة الأولى من حياتهم. ويجوز إعطاؤهم جرعات إضافية لاحقاً وفقاً لبرامج التلقيح الوطنية (على سبيل المثال، قد تتلقّى النساء الحوامل جرعات إضافية من لقاح الكزاز أثناء فترة الحمل).
- لتحقيق الحماية المجتمعية القصوى، يجب أن يتلقّى جميع الأطفال اللقاحات كجزء من برامج التلقيح الدوري. البرامج وقد يختلف الجدول الدوري للقاحات وبرامجها من بلد إلى آخر.

ما الذي يجب أن تفعله وكيفية القيام به

التحضير للتشجيع على اللقاحات الدورية

1. تحدّث مع السلطة الصحيّة المحليّة بشأن الأعمار التي يتعيّن تلقيح الأطفال عندها واطّلع على جدول التلقيح الوطني.

• اعرف من السلطات الصحيّة في منطقتك جدول التلقيح المحدّد.

• حدّد مواقع إعطاء اللقاحات وكيفية الذهاب إليها.

• اعرف متى يجري إعطاء اللقاحات في منطقتك.

° ينبغي، في بعض الحالات، تأجيل التلقيح للأشخاص المصابين بمرض حادّ بدرجة متوسطة أو شديدة، ولكن يُستحسن أن يأخذوا اللقاح بعد تعافيتهم من المرض.

تشجيع أخذ اللقاحات الدورية

1. يجب تلقيح جميع الأطفال. فالطفل غير الملقّح أكثر عرضة للوفاة أو الإصابة بمرض خطير. كما ينبغي تشجيع الأهل ومقدّمي الرعاية على الاحتفاظ ببطاقات التلقيح الخاصّة بأطفالهم وإحضارها معهم إلى المراكز الصحيّة إذا/متى أخذوا أطفالهم لتلقي الرعاية الصحيّة أو ليتمّ فحصهم.

- حدّد جميع الأسر التي لديها أطفال تقلّ أعمارهم عن سنة واحدة، وقم بزيارتها مرّة واحدة كل شهر.
- إذا لم يأخذ الأهل أطفالهم إلى عيادات التلقيح، فاعمل على معرفة السبب في ذلك.
- ينبغي التحققّ من وضع التلقيح بالنسبة إلى الأطفال الأكبر سنّاً، والنظر في تلقيحهم إذا لم يكن قد جرى ذلك.
- إذا لم يأخذ الأهل أطفالهم إلى عيادات التلقيح، فاعمل على معرفة السبب في ذلك.
- تحتاج النساء الحوامل إلى تلقّي اللقاح المضادّ للكزاز مرّتين على الأقلّ قبل الولادة.
- شجّع النساء الحوامل على زيارة العامل في مجال الصحّة لإجراء الفحوصات وعلى تلقّي جرعتين من اللقاح المضادّ للكزاز قبل ولادة أطفالهنّ.

التعبئة الاجتماعية والرسائل والمشاركة المجتمعية

1. اشرح بوضوح أنّ اللقاحات آمنة وفعّالة.

• قم بتصحيح الإشاعات والمعلومات الخاطئة حول اللقاحات (انظر أداة العمل بشأن التعامل مع الشائعات).

2. تشجيع أخذ اللقاحات الدورية في المجتمعات المحليّة.

• إذا كان بعض أفراد المجتمع المحليّ يهابون تلقّي اللقاحات، فعليك فهم أسباب ذلك ومساعدة أعضاء المجتمع المحليّ وقادته على طمأننتهم وتبديد مخاوفهم.





Vaccinations for children .14

25. حملات التلقيح الواسعة النطاق

لمحة عامة

- تحدث حملة التلقيح الواسعة النطاق عندما تقوم السلطات بتلقيح أكبر عدد ممكن من الأشخاص (المناسبين) خلال فترة قصيرة.
- تحدث حملات التلقيح الواسعة النطاق بالإضافة إلى اللقاحات الدورية (انظر أداة العمل الرابعة والعشرين). ويجوز تنظيمها عند تعذر إعطاء اللقاحات أو من أجل السيطرة على تفشي أحد الأوبئة.
- تكون حملات التلقيح الواسعة النطاق أكثر أهمية في بعض أنواع الأوبئة لأنها تساعد على حماية الأطفال الضعفاء.

المتطوعون

- لا يقوم المتطوعون عادة بإعطاء اللقاحات مباشرة للأطفال، ولكن يمكنك المساعدة بطرق أخرى عديدة، مثل ما يلي:
 - التوعية الاجتماعية، وهي أهم مهمة (انظر أداة العمل الثالثة والأربعين).
 - التنسيق مع السلطات الصحية.
 - استخدام شبكة الجمعية الوطنية لدعم حملات التلقيح الواسعة النطاق. ويتعين عليك تقديم المساعدة اللوجستية من أجل تنظيمها.

كيفية المساعدة من أجل حملات التحصين

- تأكد من أن لديك كل المعلومات ذات الصلة، وأنت تعرف أين ومتى يجري شن حملة التلقيح، ومن هو المستهدف باللقاح.
- تعرّف على أسباب التلقيح وعلى الحقائق الأساسية عن المرض الذي يستهدف التلقيح الوقاية منه.
- تعرّف على عادات أفراد مجتمعك المحلي ومعتقداتهم، وعلى كيفية تعاملهم مع اللقاحات عادة.
- تحدث إلى قادة المجتمع المحلي عن الحملة، واطلب منهم المساعدة على الوصول إلى المجتمع المحلي.
- تحدث إلى أفراد المجتمع المحلي، وشرح لهم مدى أهمية تلقي اللقاحات لحماية أطفالهم من الإصابة بالأمراض.
- إذا كان بعض أفراد المجتمع المحلي يهابون تلقي اللقاحات، فعليك مساعدة العاملين المجتمعيين على طمأننتهم وإزالة مخاوفهم. واعمل على تصحيح الشائعات والمعلومات الخاطئة حول اللقاحات.
- ساعد العاملين الصحيين على ضمان تحصين جميع الأفراد المعرضين لخطر الإصابة بالمرض، بمن فيهم قاطنو المناطق التي يصعب الوصول إليها.
- استخدام رسائل بسيطة ومباشرة.
- استخدام مواد إعلام وتثقيف واتصال، مثل بطاقات الرسائل المجتمعية التي تتضمنها هذه المجموعة من الأدوات، وذلك لأن الصور تساعد الناس دائماً على فهم الرسالة بشكل أفضل.



حملات التلقيح الواسعة النطاق



Attending vaccination campaigns .16



Using vaccination cards .15



Encouraging healthy behaviours in a community .23

36. مكافحة ناقلات ومستودعات الأمراض

لمحة عامة

- تُعدُّ الناقلات حشرات أو حيوانات تنشر الأمراض المعدية من خلال لدغة أو ملامسة بولها أو برازها أو دماها، وإلخ. ينتشر الكثير من الأمراض بواسطة الناقلات. وتشمل بعض هذه الأمراض الملاريا وحمى الضنك وفيروس زيكا والشيكونغونيا والحمى الصفراء وحمى وادي ريفت والطاعون.
- في بعض الأحيان، تعيش الناقلات على حيوانات مضيضة أخرى، تُسمَّى المستودعات، وتنمو عليها قبل أن تصل إلى البشر. لحماية الناس من المرض، من المهمّ مكافحة كلِّ من ناقلات ومستودعات الأمراض. تشمل الناقلات والمستودعات الحيوانات والحشرات مثل البعوض والقراد والقوارض والبراغيث، إلخ.

ما الذي يجب القيام به وكيفية القيام به

مكافحة ناقلات ومستودعات الأمراض في المجتمع المحلي

- تعزيز ممارسات النظافة الصحية والصرف الصحي والممارسات الوقائية (**تعتمد الممارسات المحددة التي ستشجعها على نوع الناقلات أو المستودعات المعنية **) تحدث إلى الناس في المجتمع المحلي حول استراتيجيات الحماية البيئية ضد البعوض:
 - ° قُم بإصلاح أيِّ ثقب في النوافذ والجدران والأسقف وإغلاقها.
 - ° استخدم الشاشات المعالجة بالمبيدات الحشرية على النوافذ والأبواب، إذا كانت متاحة.
 - ° قم بتصريف المياه الراكدة، واعمل على تغطية حاويات المياه.
 - ° احرص على إسناد مهمّة الرشّ ضدّ الناقلات واليرقات إلى مهنيين متخصصين - فرشّ المواد الكيميائية للتخلّص من الناقلات قد يكون أمرًا خطيرًا، لا سيما إذا لم يكن لديك المعدّات أو المواد المناسبة أو لا تعرف كيفية رشّ المبيدات بطريقة آمنة. (لا تقدّم المساعدة إلا إذا كنت مدربًا أو تسترشد بشخص مُدرّب تدريباً جيداً).
- الرشّ في الأماكن الخارجية
 - رشّ المواد المتبقية في الداخل
- تحدث إلى الناس في المجتمع المحلي حول استراتيجيات الحماية البيئية ضدّ القوارض والحيوانات الصغيرة الأخرى والقراد أو البراغيث التي تعيش عليها:
 - ° قُم بتخزين المواد الغذائية والماء بطريقة صحيحة، في حاويات مضادة للقوارض
 - ° حافظ على نظافة الملاجئ والمنازل
 - ° قُم بإصلاح أيِّ ثقب في النوافذ والجدران والأسقف وإغلاقها
 - ° نظّف البيئة من القمامة والنفايات
 - ° أبقي الماشية خارج المنزل (لمنع البشر والحيوانات من تقاسم مكان المعيشة)

• تحدّث إلى الناس في المجتمع المحلي حول استراتيجيات الحماية الشخصية ضدّ البعوض:

° استخدام الناموسيات المعالجة بمبيدات حشرية للوقاية من أمراض مثل الملاريا (وليس للاستخدام العام في الأمراض التي ينقلها بعوض الزاعجة)

° ارتداء ملابس واقية (على سبيل المثال، ذات أكمام طويلة)

° أخذ اللقاح

° الوقاية الكيميائية (علاج وقائي)

• تحدّث إلى الناس في المجتمع المحلي حول استراتيجيات الحماية الشخصية ضدّ القوارض والحيوانات الصغيرة الأخرى والقراد أو البراغيث التي تعيش عليها:

° ارتداء ملابس واقية (على سبيل المثال، ذات أكمام طويلة)

° الوقاية الكيميائية (علاج وقائي)

° النوم على منصات أو أسرة مرتفعة



رسوم توضيحية لنواقل: بعوضة، برغوث، ذبابة، جرذ

رسائل المجتمع



Storing water properly .04



Using a clean latrine .06



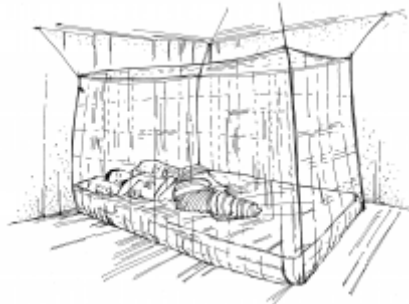
Protecting yourself against mosquitoes .07



Cleaning up places where mosquitoes breed .11



Good food hygiene .12



Sleeping under mosquito nets .17



Collecting and disposing of rubbish .20



Keeping rodents out .27

37. الناموسيات

لمحة عامة

- تساعد الناموسيات على الوقاية من الأمراض، مثل الملاريا، التي تنتشر بواسطة البعوض. وأكثر هذه الناموسيات فعاليةً هي الناموسيات المعالجة بمبيدات حشرية طويلة المفعول والتي تقتل البعوض والحشرات الأخرى. تمتد فعالية هذه الناموسيات إلى 3-5 سنوات.
- ولكي تكون الناموسية فعّالة، يجب تركيبها واستخدامها بشكل صحيح.

ما الذي يجب أن تفعله وكيفية القيام به

تسهيل استخدام الناموسيات المعالجة بمبيدات حشرية

1. تأكد من امتلاك أكبر عدد ممكن من الناس للناموسيات في مجتمعك المحلي.
 - اعرف من أين يمكن الحصول على الناموسيات المعالجة بمبيدات حشرية، وساعد الفرع المحلي لجمعيتك الوطنية على توزيعها.
 - إذا كان الصليب الأحمر أو الهلال الأحمر قادرًا على توزيع الناموسيات:
 - ° وفر خيطًا أو قطعة من الحبل للناس ليتمكّنوا من تعليق الناموسيات.
 - ° يُستحسن توفير ناموسية معالجة بمبيدات حشرية واحدة على الأقل لكل شخصين في كل أسرة.

تعزيز الاستخدام الصحيح والمستمر للناموسيات المعالجة بمبيدات حشرية

1. شجّع كل فرد من أفراد المجتمع على النوم تحت ناموسية كل ليلة وأثناء قيلولة النهار (حسب نوع البعوض والتوقيت الذي تلدغ فيه خلال اليوم).

• من المهم القيام بذلك بشكل خاص للأطفال والنساء الحوامل

2. اشرح للناس كيفية تعليق ناموسياتهم تعليقًا صحيحًا.

• قم بزيارة الأسر المعيشية لمساعدتها على تعليق الناموسيات وتشجيعها على استخدامها.

• علّق الناموسية فوق مكان النوم.

• تأكد من دسّ أطراف الناموسية تحت الفراش لمنع البعوض من النفاذ إلى داخلها. أبقِ الناموسية مغلقة أثناء النوم وخلال النهار بينما لا تكون نائمًا بداخلها.

3. اشرح كيفية استخدام الناموسيات الجديدة والعناية بها.

• يجب تعليق الناموسيات الجديدة في الهواء الطلق وتهويتها ليوم واحد.

• العناية بالناموسية

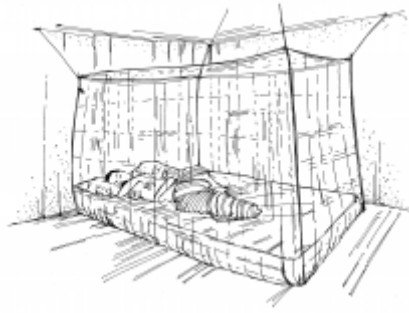
°أصلح أي خرق أو تمزق يصيب الناموسية من خلال حياكته أو باستخدام الرقع
°غسيل الناموسية يمكن أن يزيل عنها مفعول المبيدات الحشرية. لذلك يتعين عليك، عند غسلها، اتباع تعليمات الغسيل المرفقة مع
الناموسية، ولا تغسلها كثيراً.
°استبدل الناموسية على فترات منتظمة، حسب التعليمات (كل 3-5 سنوات).

4. قم بالمتابعة للتأكد من استخدام الأسر المعيشية لناموسياتها.

● إذا كان الناس لا يستخدمون الناموسيات، فاعرف السبب في ذلك.

● إذا رأيت ناموسيات موزعة من قبل الصليب الأحمر أو الهلال الأحمر تُباع في السوق المحلية أو تُستخدم لأغراض أخرى (مثل مواد البناء أو شباك الصيد)، فأبلغ المدير الذي تتبعه بذلك.





Sleeping under mosquito nets .17

38. حملات التنظيف والتخلص من النفايات

لمحة عامة

- يمكن للأمراض أن تنتشر بسهولة في البيئات حيث النفايات والنقص في الصرف الصحي. يمكن للقمامة أن تجذب القوارض وأن تصبح بيئة ملائمة لتكاثر مختلف الحيوانات والحشرات (بما في ذلك الذباب والبعوض). كما يمكن لبراز الإنسان أو روث الحيوانات أن يجذب الذباب والحشرات الأخرى التي تحمل الجراثيم وتسبب الأمراض وتلوث مصادر المياه.
- علاوةً على ذلك، يمكن لبراز الإنسان أو روث الحيوانات المصاب بأمراض معينة (بما في ذلك جثث الحيوانات والنفايات الطبية وإلخ) أن تجذب مختلف الحيوانات والحشرات التي قد تنقل لاحقاً الأمراض إلى الحيوانات الأخرى والإنسان.
- هذا وتوفّر المياه الراكدة بيئة ملائمة لتكاثر مختلف الحشرات، بما في ذلك البعوض.

ما الذي يجب أن تفعله وكيفية القيام به

التخطيط لعملية التنظيف والتحضير لها

- العمل مع القادة التقليديين والسياسيين ولجنة الصحة القروية والشركاء الآخرين في المجتمع المحلي على تحديد ما يجب تنظيفه، وكيفية إجراء ذلك.

°المساعدة على تنظيم الأنشطة في أيام «التنظيف» المتفق عليها.

°الطلب من قادة المجتمع المحلي تنظيم مجموعات المتطوعين لكل مبادرة من مبادرات التنظيف.

- التحدّث مع أعضاء المجتمع المحلي حول أهمية الحفاظ على نظافة مجتمعهم.
- تنظيم مبادرة مجتمعية لتخطيط منطقة مركزية للتخلص من القمامة وإنشاؤها.
- التأكيد من توفّر أدوات ومستلزمات التنظيف مسبقاً لتوزيعها على المجتمع المحلي.

تسهيل عملية تنظيف المجتمع المحلي

- تنظيم أيام تنظيف خاصة يشارك فيها جميع أفراد المجتمع المحلي (مرتين سنوياً أو أكثر إذا كان ذلك ممكناً).

• تحفيز ودعم المجتمع المحلي للعمل معاً من أجل:

°إبقاء المجتمع المحلي خالياً من فضلات الحيوانات.

°إبقاء المجتمع المحلي خالياً من البرك وغيرها من المواقع الملائمة لتكاثر البعوض.

°إبقاء المجتمع المحلي خالياً من القمامة والنفايات (عن طريق حرقها أو طمرها).

°إزالة النباتات من حول ضفاف الأنهار والبرك المحيطة بالمجتمع المحلي.

°تنظيف المناطق المحيطة بمصادر الماء (مثل المضخات والآبار).

°إنشاء حُفر حول مصادر الماء لامتصاص الماء المتساقط وصيانتها.



أخبر أفراد المجتمع بمدى أهمية الحفاظ على نظافة مجتمعهم . وقم بتنظيم حملات نظافة منتظمة تشمل المنازل والمراحيض وما إلى ذلك.

ما يمكنك القيام به

- العمل مع القادة التقليديين والسياسيين ولجنة الصحة القروية والشركاء الآخرين في المجتمع المحلي على تحديد ما يجب تنظيفه، وكيفية إجراء ذلك.
- المساعدة على تنظيم الأنشطة في أيام «التنظيف» المتفق عليها.
- اطلب من قادة المجتمع المحلي تنظيم مجموعات المتطوعين لكل مبادرة من مبادرات التنظيف.
- تنظيم أيام تنظيف خاصة يشارك فيها جميع أفراد المجتمع المحلي (مرتين سنوياً أو أكثر إذا كان ذلك ممكناً).
- تنظيم مبادرة مجتمعية لتخطيط وإنشاء منطقة مركزية للتخلص من القمامة.

تحفيز ودعم المجتمع المحلي للعمل معاً من أجل ما يلي:

- إبقاء المجتمع المحلي خالياً من فضلات الحيوانات.
- إبقاء المجتمع المحلي خالياً من البرك وغيرها من المواقع الملائمة لتكاثر البعوض.
- إبقاء المجتمع المحلي خالياً من القمامة والنفايات (عن طريق حرقها أو دفنها).
- تنظيف المناطق المحيطة بمصادر الماء (مثل مضخات والآبار).
- عمل حفر حول مصادر الماء لامتصاص الماء المتساقط.

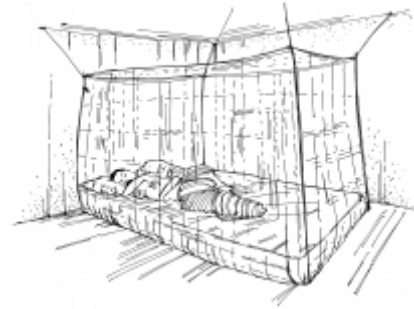


تأكد من التخلص من النفايات بطريقة صحيحة . فذلك سيساعد على حماية المجتمع المحلي من الجراثيم.

رسائل المجتمع



Protecting yourself against mosquitoes .07



Sleeping under mosquito nets .17



Collecting and disposing of rubbish .20

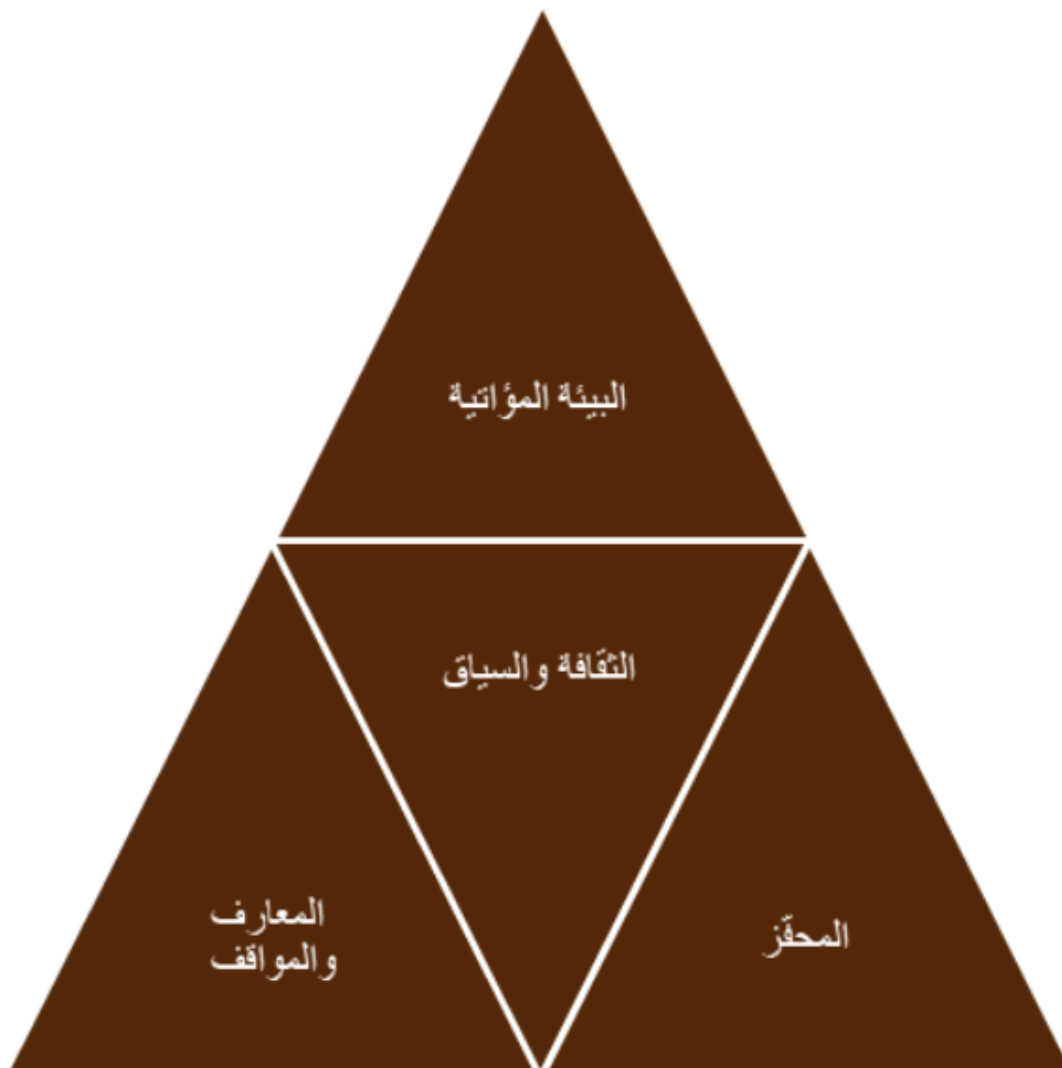
43. التوعية الاجتماعية والتواصل لتغيير السلوك

لمحة عامة

ثمّة الكثير من الأسباب التي تدفع بالناس إلى ممارسة سلوكيات غير صحيّة. فالناس يتأثرون بمدى إمكانية الوصول إلى الخدمات أو المرافق، والأعراف الاجتماعية والتأثيرات في مكان العمل أو العيش أو اللعب. تُعدّ عملية تغيير السلوك دراسة للطريقة التي يُغيّر فيها الناس عادات أو أفعال محدّدة في حياتهم والسبب في ذلك. كمتطوعين، يجب أن نفهم لماذا يتم اعتماد سلوك معين وما هي الإجراءات التي ستؤدّي إلى إحداث تغيير لإرساء سلوكيات صحيّة. تشمل الأمثلة على السلوكيات الصحيّة غسل اليدين والرضاعة الطبيعية وأخذ اللقاحات واستخدام الواقي الذكري واستخدام الناموسيات.

في جميع السياقات، ينطوي تغيير السلوك على ثلاثة عناصر يجب توافرها. فقبل أن يُقدّم الناس على تغيير سلوكهم:

1. هم بحاجة إلى معرفة ما الذي ينبغي لهم تغييره، ولماذا ينبغي تغييره، وكيف ينبغي لهم تغييره. فهم بحاجة إلى المعرفة.
2. وهم بحاجة أن يكون لديهم المعدّات المناسبة، والحقّ في الوصول والقدرة على تغيير السلوك. فهم بحاجة إلى بيئة مؤاتية.
3. وهم بحاجة أيضاً إلى محفّز للتغيير.



يوضح النموذج الاجتماعي والبيئي أدناه كيف تتأثر سلوكيات كل شخص بعدد كبير من مستويات التأثير المختلفة، بما في ذلك المستوى الفردي ومستوى العلاقات بين الأشخاص والمستوى المجتمعي والمستوى التنظيمي والمستوى السياساتي الأوسع الذي يتضمن قوانين وسياسات تسمح بممارسة سلوكيات معينة أو تقيدها. ومن أجل تعزيز الصحة العامة، من المهم النظر في الأنشطة المرتبطة بتغيير السلوك والتخطيط لها عبر مستويات متعددة في الوقت نفسه. يُرجح أن يؤدي هذا النهج إلى نجاح تغيير سلوك مع مرور الوقت. كمتطوع، ينبغي أن تفهم أن الكثير من الأشخاص يجدون صعوبة في تغيير السلوك بسبب هذه المستويات العديدة والتفاعلات والتوقعات المعقدة عبر مختلف المستويات. إذا كنت تُراعي كيفية تأثير كل مستوى من المستويات على سلوكيات الشخص الذي تودّ مساعدته، فيمكنك تجربة تدخلات مختلفة في كل مستوى خاصّ باحتياجاته.



النموذج الاجتماعي والبيئي

ما الذي يجب أن تفعله وكيفية القيام به

تشتمل العملية العامة لتطوير تدخلات لتغيير السلوك على الموظّفين والمتطوعين الذين يعملون من خلال الخطوات العامة التالية:

1. توعية المجتمع المحلي بعملية تغيير السلوك باستخدام نموذج نظرية التغيير.
2. تقييم السلوك المشكّلة - لماذا يمارس، ومن يمارسه، ومتى يمارس، وما هي العوامل في البيئة أو المجتمع المحلي التي تشجّع اعتماد هذا

- السلوك. قم بتقييم هذه المعلومات على المستويات المختلفة للنموذج الاجتماعي والبيئي لكل مجتمع محلي تُقدّم فيه خدمات.
3. تحديد سلوك هدف مناسب بناءً على التقييم الذي أجرته.
 4. مراجعة الأسباب أو المعوقات في كل مستوى من المستويات والتي تسمح باستمرار السلوك. حدّد التدخّلات التي تتماشى مع كل سبب أو معوّق والتي يمكن استخدامها على مستويات مختلفة.
 5. مناقشة التدخّلات المقترحة لكل مستوى من مستويات النموذج الاجتماعي والبيئي مع المجتمع المحلي.
 6. تحديد التدخّلات المناسبة للسياق في كل مستوى. يجب التخطيط للتدخّلات لمعالجة مراحل نظرية التغيير من خلال تقديم المعلومات أولاً ومعالجة العوامل البيئية، وتحفيز الأشخاص الرئيسيين للحصول على الموافقة والنوايا بتغيير السلوك، وفي نهاية المطاف تحفيز الناس على تنفيذ الإجراءات التي تساهم في تحقيق الهدف العام.
 7. تنفيذ التدخّلات على جميع المستويات.
 8. المراقبة لمعرفة ما إذا كان التغيير يحدث. يستغرق التغيير وقتاً ولكن يجب مراقبته لضمان حدوثه، وإن كان ببطء. بالإضافة إلى ذلك، مع خوض الناس عملية التغيير، ستتغير معوّقاتهم وأسبابهم. يجب أن تتكيف التدخّلات المعنوية بتغيير السلوك مع هذه التغييرات لضمان استمرار التغيير.
 9. الاعتراف بأنّه عندما لا يحدث التغيير على النحو المرجوّ، ينبغي إجراء المزيد من التقييمات وتعديلات إضافية على التدخّلات.
 10. الاستمرار في التنفيذ والرصد والتقييم والتكيف فيما تجري عملية التغيير.
- لمزيد من المعلومات، يرجى الاطلاع على دليل الصحة المجتمعية والإسعاف الأولي (eCBHFA) للمتطوعين حول تغيير السلوك، بما في ذلك:

1. مبادئ تغيير السلوك
2. النموذج الاجتماعي والبيئي
3. مراحل تغيير السلوك
4. أنشطة تغيير السلوك

رسائل المجتمع



23. Encouraging healthy behaviours in a community